

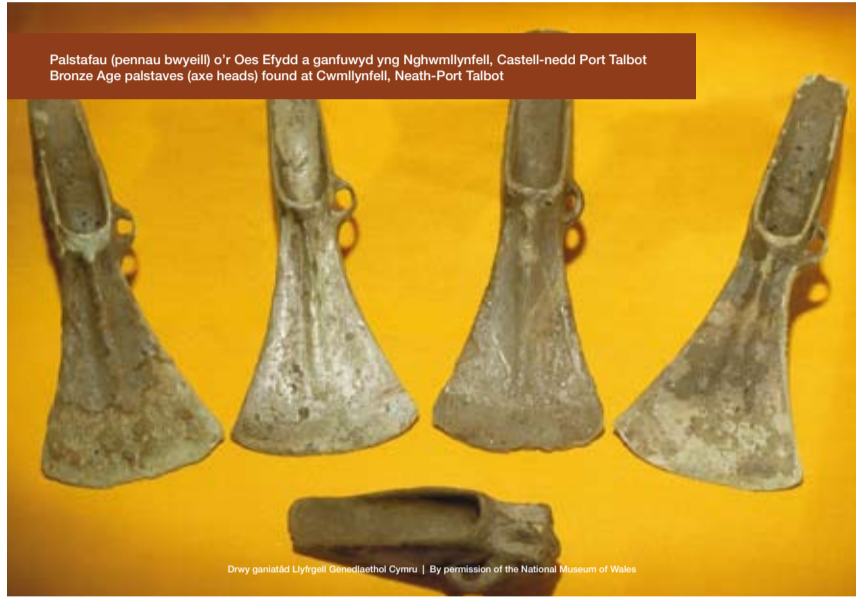
HANES DWFN DEEP HISTORY

Golwg o Fwynglawdd y Gogarth o'r awyr
Aerial view of the Great Orme Copper Mine



Hawffraint y Goron: CBHC | Crown copyright: RCAHMW

Palstafau (pennau bwyell) o'r Oes Efydd a ganfuwyd yng Nghwmlllynfell, Castell-nedd Port Talbot
Bronze Age palstaves (axe heads) found at Cwmllynfell, Neath-Port Talbot



Drwy ganiatâd Llyfrgell Genedlaethol Cymru | By permission of the National Museum of Wales

Mae perthynas dynoliaeth â chopr yn estyn yn ôl yn hirach na'r berthynas ag unrhyw fetel arall. Cafwyd hyd i'r offer copr cynharaf yn Serbia a'r rheiny'n dyddio'n ôl 7500 o flynyddoedd. Mae'r arteffactau copr hynaf a ganfuwyd yng Nghymru dros 4000 o flynyddoedd oed, yn dyddio o rhwng 2500 a 2100 CC.

O 2200CC roedd gweithwyr metel yn ychwanegu alcam a phlwm i gopr i wneud offer, arfau a thlysau efydd. Tua 4000 o flynyddoedd yn ôl dechreuodd mwyngloddwyr weithio ar fwynau copr o fwynfeydd brig dwfn mewn safleoedd yng nghanolbarth a gogledd Cymru, megis Mynydd Parys, Amlwch ac Allt Copa, Cwmystwyth. Cafodd y ddau safle eu hailgloddio yn ystod y Chwyldro Diwydiannol. Mae mwyngloddio copr Cymru o'r Oes Efydd, yn enwedig ar y Gogarth Fawr, Llandudno, yn cynnig tystiolaeth o fwyngloddio cynnar yn Ewrop.

Roedd copr yn dal i gael ei gloddio a'i weithio hyd at y cyfnod Rhufeinig, mewn mannau megis y Gogarth Fawr, Llanymynech ac Machynlleth. Cafodd datblygiadau technolegol araf y Canol Oesoedd eu cynorthwyo gan arbenigedd tramor, yn enwedig o'r Almaen, gan ffurfio sylfeini'r hyn a ddigwyddodd nesaf yn hanes copr Cymru.

Humans have had a longer relationship with copper than with any other metal. The oldest known copper tools were found in Serbia and are 7500 years old. The earliest copper artefacts found in Wales are over 4000 years old, dating between 2500-2100BC.

From 2200BC metalworkers added tin and lead to copper to make bronze tools, weapons and ornaments. Around 4000 years ago, miners began to exploit copper ores from deep open casts at sites in central and northern Wales, such as at Parys Mountain, Amlwch and at Copa Hill, Cwmystwyth. Both sites were re-exploited during the Industrial Revolution. Welsh Bronze Age copper mines, particularly at Great Orme, Llandudno, provide leading evidence of early mining in Europe.

Copper continued to be mined and worked into the Roman period, such as at Great Orme, Llanymynech and Machynlleth. The slow technological developments of the Middle Ages were assisted by foreign expertise, notably from Germany, forming the foundations of what happened next in Wales's copper story.

Mwyn copr o Fwynglawdd y Gogarth, Llandudno
Copper ore from the Great Orme Mine, Llandudno



Drwy ganiatâd Mwyngloddiau'r Gogarth | By permission of the Great Orme Mines

Adluniad o sling morthwyl a ddefnyddiwyd mewn mwyngloddio copr cynhanes, yn seiliedig ar ganfyddiadau ym Mwynglawdd Bryn Copa, Cwmystwyth
Reconstruction of a hammer sling used in prehistoric copper mining, based on finds at Copa Hill Mine, Cwmystwyth



Drwy ganiatâd Llyfrgell Genedlaethol Cymru | By permission of the National Museum of Wales

Caib corn carw, a ddefnyddiwyd fel erfyn wrth fwyngloddio copr, a ganfuwyd ym Mryn Copa, Cwmystwyth
An antler pick, used as a tool in prehistoric copper mining, found at Copa Hill, Cwmystwyth



Drwy ganiatâd Llyfrgell Genedlaethol Cymru | By permission of the National Museum of Wales